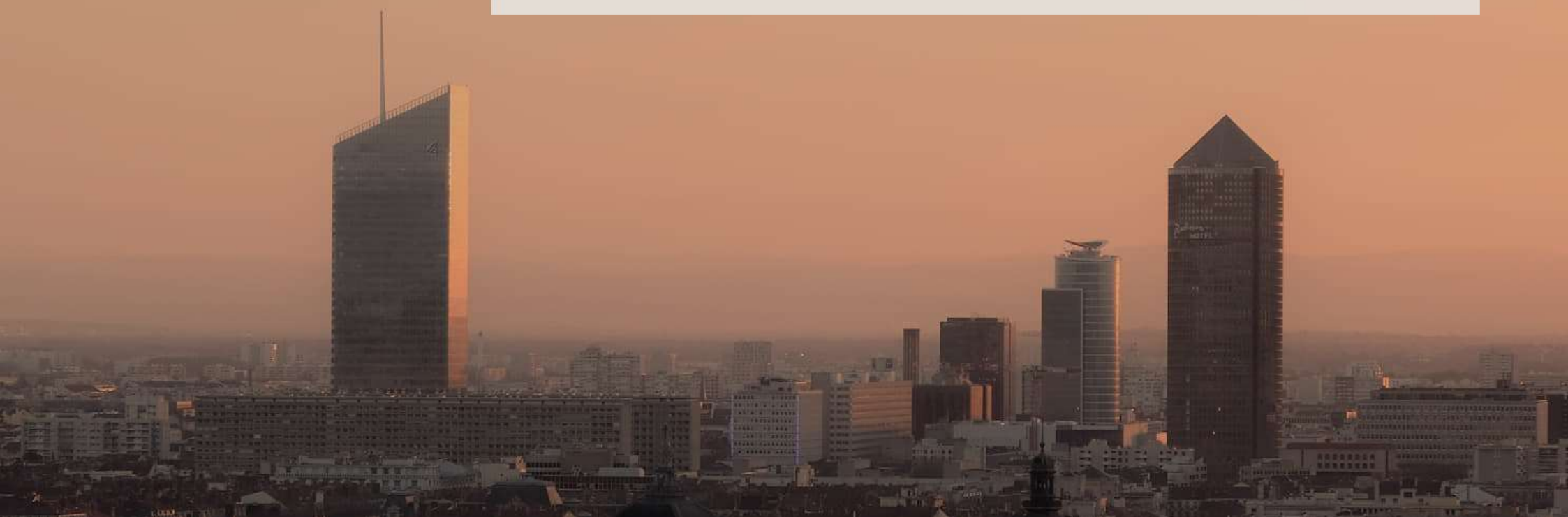




Zone à Faibles Émissions

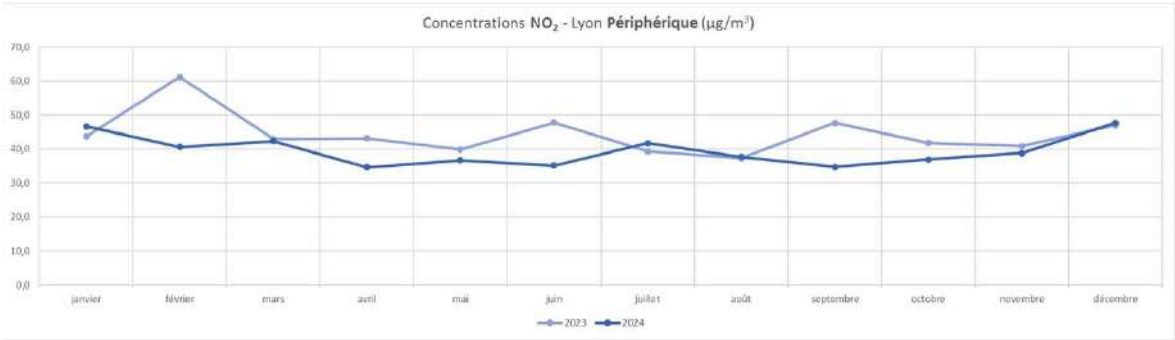
# Conférence métropolitaine des maires

20 janvier 2025



# Qualité de l'air : entre amélioration et vigilance

- En 2024, **pour la 1<sup>ère</sup> fois**, la valeur limite de concentration moyenne en dioxyde d'azote (NO<sub>2</sub>) sur le territoire ZFE **a été respectée** en passant très légèrement sous la barre des 40 µg/m<sup>3</sup>: moyenne de 39,6 µg/m<sup>3</sup> sur l'année.
- Vigilance : Il faut 3 années sans dépassement pour sortir du contentieux UE en cours, et la directive du 23 octobre 2024 abaisse le seuil maximal de NO<sub>2</sub> à 20 µg/m<sup>3</sup> en 2030.
- La démarche d'évaluation** de la qualité de l'air sera poursuivie en 2025 afin de guider les orientations de la ZFE.



Source : Atmo AURA, janv 2025

	Paramètre Valeur	Valeur réglementaire européenne	Nouveaux Seuils préconisés par l'OMS	Projet de future réglementation européenne
DIOXYDE D'AZOTE NO <sub>2</sub>	Concentration annuelle moyenne	Valeur limite 40 µg/m <sup>3</sup>	10 µg/m <sup>3</sup>	20 µg/m <sup>3</sup>
PARTICULES PM10	Concentration annuelle moyenne	Valeur limite 40 µg/m <sup>3</sup>	15 µg/m <sup>3</sup>	20 µg/m <sup>3</sup>
PARTICULES PM2,5	Concentration annuelle moyenne	Valeur limite 25 µg/m <sup>3</sup>	5 µg/m <sup>3</sup>	10 µg/m <sup>3</sup>
OZONE O <sub>3</sub>	Nb de jours de dép. de la concentration moyenne 120 µg/m <sup>3</sup> sur 8 heures	Valeur cible 25 jours par an autorisés	100 µg/m <sup>3</sup> en moyenne sur 8 heures	Valeur cible 18 jours par an autorisés

# Évolutions de la ZFE au 1<sup>er</sup> janvier 2025

- **Étape Crit'Air 3 pour les véhicules particuliers (VP):**

**46 800 VP concernés**, soit 11% de la flotte de référence, soit les véhicules des habitants du périmètre ZFE et des actifs travaillant dans la ZFE sans y résider.

- **Entrée en vigueur d'une dérogation pour les travailleurs en horaires décalés qui répondent aux conditions suivantes:**

- Utiliser un véhicule particulier Crit'Air 3 (voiture ou deux-roues) pour circuler dans la ZFE
- Débuter, terminer ou exercer une activité professionnelle entre **21h et 6h**, plus de 52 jours par an.

Cette dérogation est applicable du 1<sup>er</sup> janvier 2025 au 31 décembre 2026.

# Campagne d'information locale et actions de proximité

## Relais auprès des communes

- **Kit de communication disponible sur Grand Lyon Territoires** (affiches, outils d'information, règlements, etc.)
- **Envoi d'affiches et flyers** dans le cadre d'un partenariat Métropole/État pour un affichage ciblé : **429 communes**, garages, centres de contrôle technique, auto-écoles, stations-service, aires d'autoroute, espaces France Services. 1500 envois en fin d'année 2024.
- **Information via les horodateurs**

## Les outils à disposition des usagers pour s'informer :

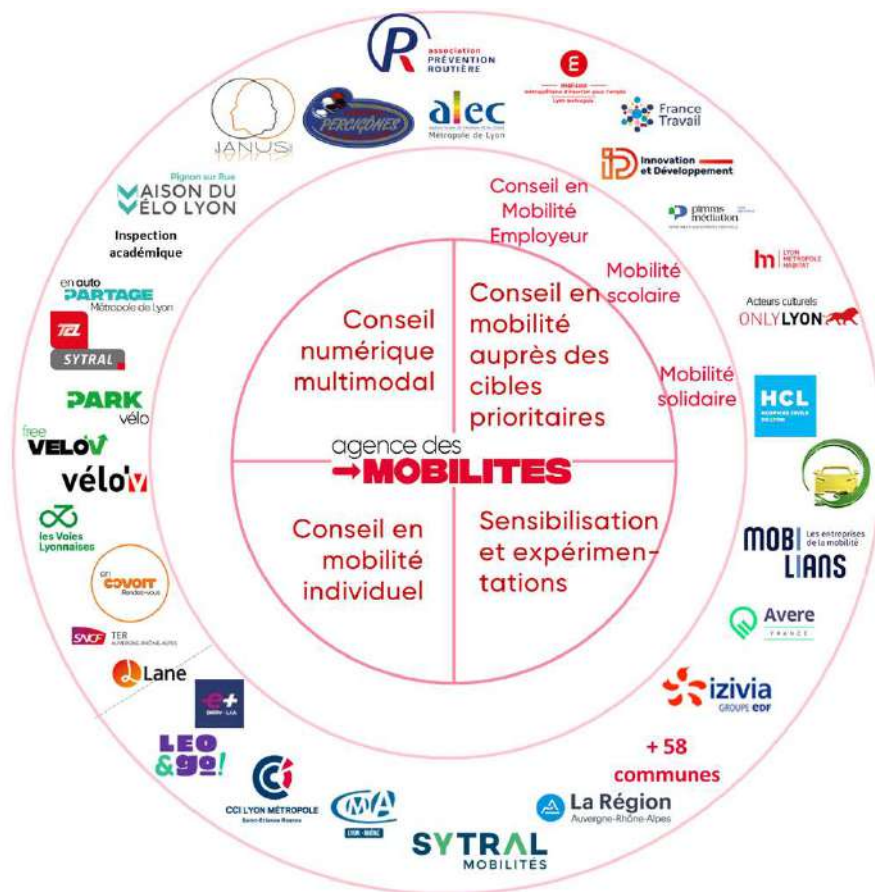
- Le site web : <http://zfe.grandlyon.com/>
- Le flyer d'information
- Des réunions d'information collective à l'Agence des Mobilités (les 1<sup>er</sup> et 3<sup>e</sup> lundi du mois à 17h – sur inscription à [agencedesmobilités@grandlyon.com](mailto:agencedesmobilités@grandlyon.com))
- Une assistance téléphonique dédiée :
  - Jusqu'au 20 janvier : **04 78 63 40 00, option 5** du lundi au vendredi de 9h00-12h00 et 13h30 – 16h00
  - A partir du 20 janvier : **03 87 15 09 19** du lundi au vendredi 9h00 à 17h00

Se rendre à l'Agence des Mobilités (du lundi au vendredi – 9h-12h30 / 13h30-17h45 hors mardi matin) ou sur une permanence de conseiller mobilité à Villeurbanne, Oullins, St Fons

Des rendez-vous de conseil en mobilité via <https://toodego.com/agencedesmobilités> (de nouveaux créneaux ouvrent chaque jour – 9 à 27 rdv/jour)



# Une Agence des Mobilités pour informer, conseiller et faciliter les changements de mode de déplacement



- Un réseau de conseillers mobilité pour accompagner les changements de pratiques de mobilité
- Un travail en transversalité avec différentes directions de la Métropole
- Un écosystème de relais et de partenaires
- Une offre de service pour accompagner les usagers dans leur adaptation liée à l'évolution des réglementations et à l'évolution des mobilités

- 1916 visiteurs en 2024
- 142 stands hors les murs en 2024



[mobilites.grandlyon.com](https://mobilites.grandlyon.com)

# Aides financières

- **Décret n°2024-1084 du 29 novembre 2024 (gouvernement Barnier) :**

- Suppression immédiate de la prime à la conversion (et de la surprime ZFE) pour tous les véhicules\*
- Division par deux du bonus écologique pour les voitures particulières neuves

*Entre 2018 et 2024, la prime à la conversion, qui pouvait atteindre 6000€ pour un véhicule Crit'Air 1 d'occasion dans les territoires ZFE, a profité à environ 100 000 personnes par an.*

- **Évolution des aides Métropole** – vote en Conseil du 27 janvier, pour une entrée en vigueur le 14 février :

Particuliers	Professionnels
<ul style="list-style-type: none"><li>○ <b>Actualisation des seuils de ressource:</b> revenus par parts fiscales inférieurs à 26 200 € (précédemment: 24 900 €)</li><li>○ <b>Véhicules mis au rebut éligibles :</b> Crit'Air 4,3,2 (Crit'Air 5 et NC devenus inéligibles)</li></ul>	<ul style="list-style-type: none"><li>○ <b>364 codes APE éligibles à l'aide</b> (recentrage de l'aide sur les activités productives essentiellement).</li></ul> <p><i>NB: Application de la restriction sur tous les types de véhicules : PL, VUL et vélos cargos</i></p>

- **Bilan des aides versées par la Métropole :**

Particuliers	Professionnels
<ul style="list-style-type: none"><li>○ 2022: 13 000€ (10 aides)</li><li>○ 2023: 43 500€ (30 aides)</li><li>○ 2024: 829 879€ (351 aides)</li></ul> <p><b>Total = 886 379€</b></p>	<ul style="list-style-type: none"><li>○ 2023: 1 281 044 € (399 aides)</li><li>○ 2024: 3 565 029€* (1327 aides)</li></ul> <p><b>Total = 4 846 074 €</b></p> <p><i>NB: Ces chiffres traduisent une augmentation du rythme de traitement et de versement de la Métropole. L'augmentation réelle des demandes d'aides entre 2023 et 2024 est de 35%.</i></p>



# Contrôle-sanction

## Contrôle terrain



- ❑ Contrôle des véhicules en stationnement et en circulation par les PM et les ASVP
- ❑ Formation des PM et des ASVP par la Métropole en 2023: 4 sessions, **120 agents formés** + Groupe de travail en 2024 avec les représentants des PM
- ❑ Janv-août 2024 : **6500 PV dressés** sur la Ville de Lyon (chiffres manquants sur les autres communes)

### En 2025 :

- ❑ Possibilité d'associer les PM à l'organisation d'opérations « coup de poing » organisées par la Préfecture
- ❑ Nouvelles sessions de formation pour les PM et les ASVP selon les demandes des communes + Proposition de formation formulée auprès des PN

## Contrôle automatisé



- ❑ Calendrier du gouvernement : **mise à disposition des radars homologués sur le catalogue UGAP mi-2026**

### Rappel à relayer:

Le **certificat de qualité de l'air** est obligatoire dans les ZFE. En faire la demande sur le site du Ministère de la Transition écologique et de la cohésion des territoires:

<https://www.certificat-air.gouv.fr/>

**Coût : 3,81 euros**